

Elevator Operation Manual

電梯操作使用手冊





前言

感謝採用崇友(東芝)電梯設備!

電梯為大樓內最主要之交通工具，其性能品質良窳，將直接影響用戶出入的便利性，也間接影響大樓的整體價值；因此，確保電梯使用的安全性與便利就益形重要，本手冊將提供用戶正確的管理及操作方法，敬請詳細閱讀。

崇友實業自1974年成立以來，專精致力於電梯產業之研發、製造、安裝與維保事業，全國各地設有綿密之服務據點，搭配『24小時全天候緊急服務系統』及雲端物聯網應用，無論位於台灣何處，皆能提供最迅速完整的電梯維修服務。

電梯產業屬於專業的領域，維護保養除需提供專業的技術服務外，原廠充分技術支援與充足無虞的專屬零件供應亦是必備條件，崇友團隊均可滿足您上述的需求，確保電梯的運轉順暢與安全，並延長電梯使用年限。

本手冊敬請大樓管理單位或人員妥為保管，若有任何疑問，歡迎洽詢本公司服務人員或各地服務中心，我們將竭誠為您提供服務!



電梯設備的產品壽命可達15年以上
只要您→正確使用→指定原廠保養

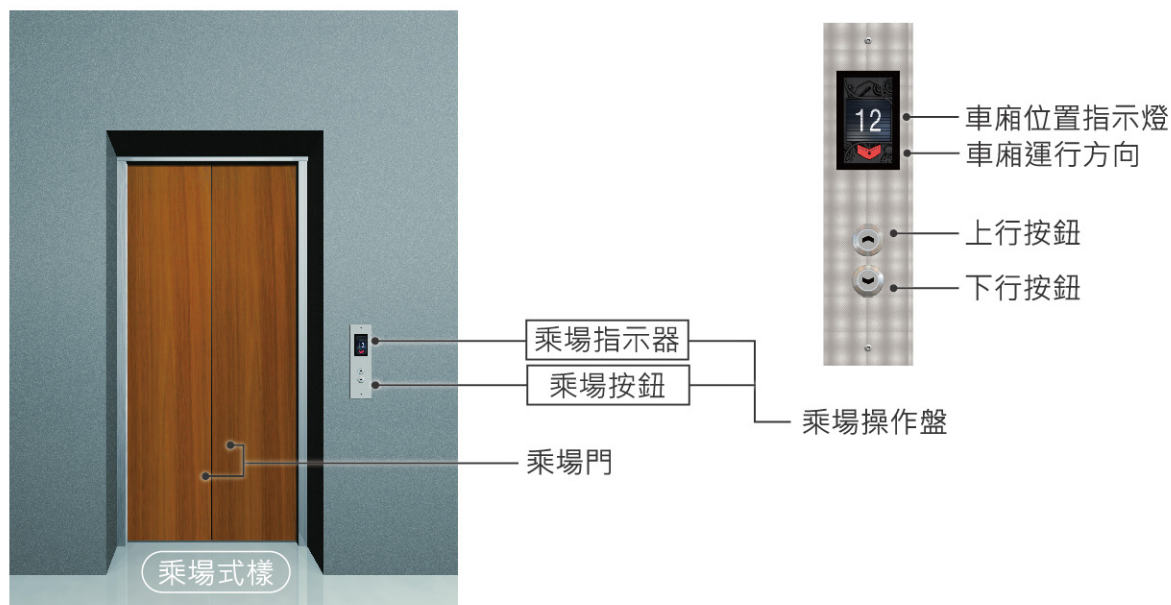
目錄



電梯外觀架構說明	1
乘場及乘場按鈕	1
車廂及車廂操作盤	1
電梯使用方法	2
在乘場的操作方法	2
在車廂內的操作方法	2
管理操作說明	3
其他機能	5
電梯日常管理	6
電梯專用鑰匙的保管	6
每日開始使用前之檢查	7
維持電梯清潔的方法	8
停電預告之處置方式	9
颱風(豪雨)來襲之預防措施	10
電梯使用安全及注意事項	11
緊急時適切的對應處理	16
故障時的連絡	16
故障時的處理方法	17
災害、事故時的對應處理	18
乘客受困梯廂內的處置方法	19
電梯管理的義務	20
竣工檢查及安全檢查	20
委託專業廠商定期保養維修	22

電梯外觀架構說明

乘場及乘場按鈕



※型式依客戶選購而略有差異※

車廂及車廂操作盤



※型式依客戶選購而略有差異※

電梯使用方法

在乘場的操作方法

按鈕登錄叫車

◆ 按壓此鈕為欲往上方樓層



◆ 按壓此鈕為欲往下方樓層

搭乘電梯

◆ 若選配設置預報鈴或到樓燈，則車廂將抵達時會響鈴或亮燈。

◆ 注意車廂運行方向無誤後再依序進入車廂。

◆ 搭乘禮節為先出後入，在車廂內乘客可按住開門按鈕或安全扉直到所有乘客均已進入車廂，再讓車廂門關閉。

超載

◆ 當乘客進入車廂已超過負載時，超載警示鈴會響起，電梯將不會啟動，因此請最後進入的乘客退出車廂，另行叫車搭乘下一趟電梯。

在車廂內的操作方法

按鈕登錄目的樓

◆ 在操作盤上按壓欲前往之目的樓層按鈕。

◆ 若有乘客尚未進入時可按住「開門」按鈕，保持開門狀態。

◆ 電梯啟動後將依行進方向依序停靠已登錄之目的樓層並應答乘場同方向的叫車登錄；請注意車廂位置指示器的樓層顯示。

抵達目的樓

◆ 車廂抵達目的樓層後即自動開門，乘客可依序離開車廂。

◆ 若欲下車的乘客較多時，車廂內乘客應按住「開門」按鈕，讓欲下車的乘客完全離開後再按「關門」按鈕。

電梯使用方法

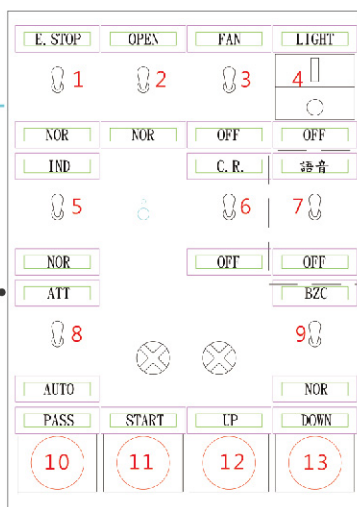
管理操作說明

車廂操作盤開關盒功能說明

項次	縮寫	名稱	說明
1	E.STOP	緊急停止開關	安全緊急用，須緊急停止時切至E.STOP，此時電梯進入管制狀態，取消並禁止所有乘場及梯廂等的叫車和應答。可恢復正常運轉時切至NOR。
2	OPEN	門開保持開關	保持門開狀態時切至OPEN，此時暫停電梯之啟動運轉。恢復正常開關門模式時切至NOR。
3	FAN	風扇開關	切至FAN風扇自動運轉，切至OFF停止風扇運轉。
4	LIGHT	照明開關	切至LIGHT照明自動運轉，切至OFF關閉照明。
5	IND	專用操作開關	切至IND專用操作模式，切至NOR恢復正常運轉。
6	C.R.	刷卡機開關	切至C.R.啟動刷卡機功能，切至OFF取消刷卡機功能。
7	語音	語音播報開關	切至“語音”啟動語音播報功能，切至OFF取消語音播報功能。
8	ATT	車廂專人操作開關	車廂內須有專人操作(如百貨公司)，並搭配左列相關按鈕使用。
9	BZC	乘場叫車提示蜂鳴器	
10	PASS	強制通過按鈕	
11	START	專人操作啟動按鈕	
12	UP	專人操作向上按鈕	
13	DOWN	專人操作向下按鈕	

※6~13項為選配

本圖僅供參考；詳細各開關位置依大樓所使用規格不同而有差異。



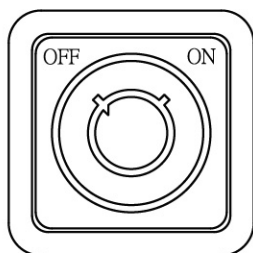
電梯使用方法

開機及關機方式（可擇一操作）

開機

乘場開關(選配)

- ◆ 通常設於一樓乘場按鈕下方。
- ◆ 開機方式：將鑰匙插入開關後旋轉至“ON”位置即可正常使用電梯。



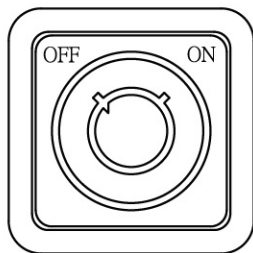
車廂操作盤開關盒

- ◆ 用鑰匙將車廂操作盤下端的開關盒打開。
- ◆ 以手切方式將開關設定在下列位置：
 - 「緊急停止開關」→NOR
 - 「照明開關」→LIGHT
 - 「風扇開關」→FAN
- ◆ 啟動電梯試運轉上行及下行，確認有無異狀。

關機

乘場開關(選配)

- ◆ 通常設於一樓乘場按鈕下方。
- ◆ 關機方式：將鑰匙插入開關後旋轉至“OFF”位置，此時電梯在應答所有車廂叫車後即回到基準樓（通常設定在一樓）並自動關機。



車廂操作盤開關盒

- ◆ 先確認電梯於停止狀態中，才可執行關機。
- ◆ 用鑰匙將車廂操作盤下端的開關盒打開。
- ◆ 以手切方式將開關設定在下列位置：
 - 「緊急停止開關」→E.STOP
 - 「照明開關」→OFF
 - 「風扇開關」→OFF
- ◆ 設定完成後即已關機，請關閉開關盒。
- ◆ 離開車廂，並保持門開啟狀態。

注意事項

- ◆ 電梯專用鑰匙須由專業技術人員或經授權之電梯管理人員妥善保管，不得外借。
- ◆ 電梯管理人員在開機試運轉時須特別注意有無異狀，例如車廂是否運行順暢到樓正常並已開啟照明及通風，若發現異狀，請立即通知本公司派員檢修。

電梯使用方法

其他機能

開門延時開關(DOE)

(選配)

電梯在裝載或搬運物品需較長時間時，按下“延開(Delay)”按鈕即可保持較長的開門時間。

車廂錯誤叫車取消(CCE)

當誤按車廂操作盤按鈕時，在原按鈕輕按兩次即可取消原有的錯誤呼叫。

刷卡機管制系統(CR)

(選配)

配合客戶保全面制，於車廂內提供刷卡機接點，並協助刷卡機安裝，以達成電梯運轉管制之效果。

緊急呼叫按鈕/對講機(INTERCOM)

當電梯發生緊急狀況時，電梯乘客可透過此對講機與大樓管理人員通話，請求協助。

火災管理運轉(FEO)

當接收到大樓火災信號時，所有叫車訊號會被取消，電梯將自動回歸至避難層並開門讓乘客疏散。

消防人員管制運轉(FFO)

(選配)

火災發生時，按下乘場消防開關，所有叫車訊號會被取消，電梯將自動回歸至避難層並開門讓乘客疏散；其後消防員專用電梯將在避難層待機，並僅接受消防員運轉模式操作。

電梯日常管理

電梯專用鑰匙的保管

電梯專用鑰匙有 **機械室鑰匙**、**梯廂操作盤鑰匙**、**梯門開啟用鑰匙** 等，使用不當時恐引發故障或災害，**應特別嚴加保管，除專業技術人員以外禁止借出使用。**

為了防止誤使用而發生墜落升降道事故，通常由專業技術人員隨身攜帶「梯門開啟用鑰匙」，大樓管理人員不需自備梯門開啟用鑰匙。若遇乘客受困梯廂內時，立即通知本公司專業技術人員前往救援為最安全的做法。

機械室鑰匙

機械室(電梯機房)入口請裝設牢固門鎖，使竊賊及閒雜人等不易侵入。

機械室內的迴轉機器有夾入或捲入之危險性，非專業技術人員嚴禁自行進入。



梯廂操作盤鑰匙

梯廂操作盤的開關盒平常必須確實上鎖，以免因惡作劇或被不當使用而發生關人或故障。

需長時間搬運貨物或關閉電梯時，限定由接受過使用指導者(如管理人員)，打開開關盒進行操作，使用完畢務必再將開關盒蓋確實上鎖。

梯門開啟用鑰匙

從乘場門與門框之正上方插入本鑰匙後，可開啟乘場門，救出梯廂內受困的乘客。

本鑰匙若使用不當，例如自行開門救人，恐發生墜落升降道之意外事故。

危險

限定由合格專業技術人員使用，嚴禁擅自使用並開啟電梯門，以防意外發生。

鑰匙實品樣式



電梯日常管理

每日開始使用前之檢查

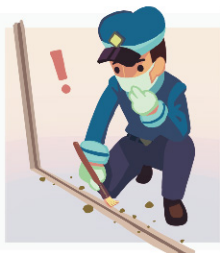
每日開始使用電梯前，管理者須將電梯至少作來回一次之運轉，確認下列各項目的狀況正常後，才正式開放電梯的運行。

乘場出入口

清掃時，請將『門開保持開關』切入。



查看門檻溝槽中有無存在異物、小石塊等雜物？以清掃用具將異物、小石塊等清除。



乘場叫車裝置等

◆ 乘場按鈕有無卡住、破損、不亮燈等異常？

◆ 表面有無污損？
有污損時，請清潔。



門系統

◆ 安全扉動作時，梯門是否開啟？

◆ 門開關是否順暢，有無異常？



梯廂內裝置

◆ 操作盤的「開、關」按鈕動作是否良好？

◆ 照明有閃爍等異常？

◆ 通風扇有轉動？

◆ 開關盒有鎖上？



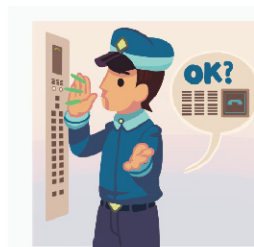
對講機

確認對講機通話正常。



◆ 對講機的通話狀態、音量有無異常？

萬一故障時，確保於梯廂內能對外通話。

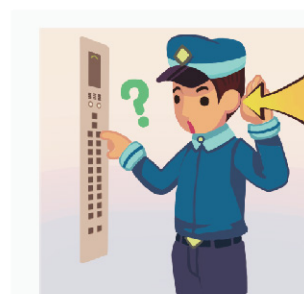


運轉狀態

◆ 乘坐感是否良好？

◆ 起動加速、減速、停層時有無異常振動？

◆ 樓停時地板水平有無異常，段差是否太大？



電梯日常管理

維持電梯清潔的方法

乘場門、梯廂內的側板、門板、地板及車廂操作盤等器具的清潔，請使用柔軟的抹布，按照下述要領實施清潔及維護。

- 1 用柔軟的乾布或羽毛撢子掃除器具表面的塵埃，請盡量每日實施。
有污垢或異物附著無法清除時，採取下述方式：
 - 2 將中性洗劑(PH值=7)的水溶液沾在抹布上，輕輕擦拭。
 - 3 用擰乾的濕布，將中性清潔劑擦拭掉。
 - 4 最後用乾布，將水氣完全擦拭掉。
- 漆面嚴禁使用松香水等溶劑清潔。



不銹鋼材質的清潔

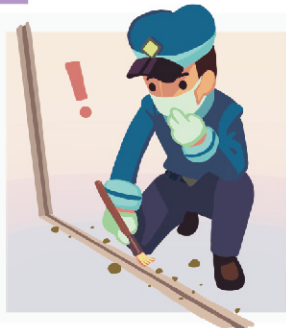
油脂及手紋附著時，髮紋不銹鋼請用3M不銹鋼亮光劑以柔布順髮紋方向擦拭。鏡面不銹鋼請用碳酸鈣粉以細棉布並以圓形方向擦拭。

嚴禁使用一般清潔劑，如玻璃清潔劑等。



門檻溝槽的清掃

將溝槽中的異物、小石塊、雜物等清除，再用毛刷及乾布擦拭。



梯廂、地板的清潔

梯廂地板、乘場門周遭，請勿直接用水沖洗。

請用擰乾的濕布來回擦拭，最後將水氣完全擦拭掉。



※地板請勿直接用水沖洗

電梯日常管理

停電預告之處置方式

避免停電所引起之故障、受困、傷害，請事先做好必要之防備措施。

請提前將電梯
停機。



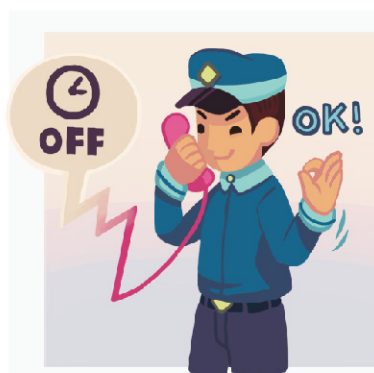
停電時，運轉中的電梯會突然停止，唯恐乘客發生受困情形，請事先將電梯停機。

接獲停電通知時

接獲停電通告或大樓測試發電機時，請事先將電梯停機。

作業步驟如下：

- 1 請於明顯處張貼停電通告。
- 2 停電時刻到臨前，先將電梯停機。
- 3 復電後，請將電梯恢復使用，並將停電通知取下。



電梯日常管理

颱風(豪雨)來襲之預防措施

避免颱風、豪雨所引起之故障、傷害事故，請事先採取預防措施。

請提前將電梯
停機。



機械室、梯廂、升降道內的浸水或淹水，恐連帶引起電梯故障、災害事故。在颱風來襲前，請事先做好各項預防措施。

颱風(豪雨)接近前

請緊閉機械室的門窗、換氣窗、百葉窗，防止雨水吹進或滲入。遇強烈颱風時，換氣扇、百葉窗請使用木板加強固定。

雨水可能從頂樓陽台、乘場門檻處流入升降道內，請事先作好防水牆，並清理樓頂排水孔，避免阻塞。

洪水成災恐湧入地下樓層或機坑時，務必先將電梯車廂停機於較高樓層，且盡可能將電梯電源切斷。



颱風(豪雨)通過後

若地下樓層有淹水狀況時，請於積水抽乾後立即通知本公司處理。

電梯恢復使用前，請先查看機械室、機坑有無浸水或淹水。

查看機坑積水時，使用梯門開啟用鑰匙將乘場門半開約30cm，以手電筒等查看有無浸水及積水程度，此時身體勿過度前傾以避免墜落。

危險

限定合格專業技術人員方能使用『梯門開啟用鑰匙』。



於最下層樓之乘場門外，讓電梯試運轉並仔細查聽有無水聲。

機械室、升降道及機坑之漏水，對機器有不良影響時，請盡快報修處理。

若換氣扇、百葉有使用木板遮蔽時，請記得要拆除掉。

查看結果沒有發現任何異常狀況時，電梯方可恢復正常使用。

電梯使用安全及注意事項

危險

發生火災、颱風、地震及地下室淹水時，絕對禁止使用電梯避難！

大樓發生火災時，濃煙會迅速地竄入升降道內。萬一電梯停靠火災發生的樓層，開門時火舌恐立即往梯廂內延燒，而陷入火海中。



由於強震的衝擊，可能造成電梯機件損壞以及伴隨停電、火災等意外，為防止發生受困梯廂內的危險，因此地震時請勿使用電梯。



颱風期間若發現地下樓層開始淹水，切勿再繼續使用電梯，以免梯廂淹沒水中。



若利用電梯避難，易因混亂中人群失序搶搭電梯，反而造成梯門無法關閉，以致錯失災害初期的黃金避難時間，且恐因發生停電而受困於電梯車廂之狀況。



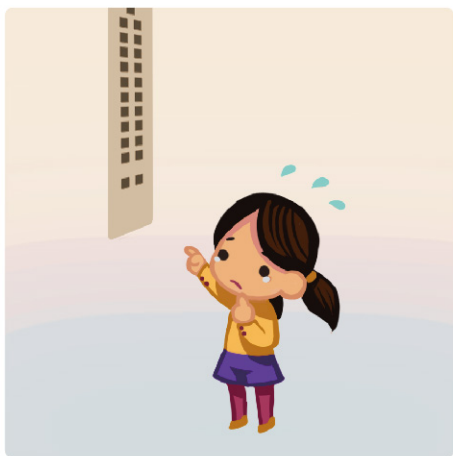
!

電梯使用安全及注意事項

危險

請勿讓小孩單獨搭乘電梯

幼童可能因不諳操作或疏於注意安全而造成意外傷害，請由大人陪同小孩搭乘。



請小心不要被門夾住繩索等

有寵物隨行時請盡量抱在手上，萬一寵物拉繩被門夾住，恐發生嚴重傷害事故。



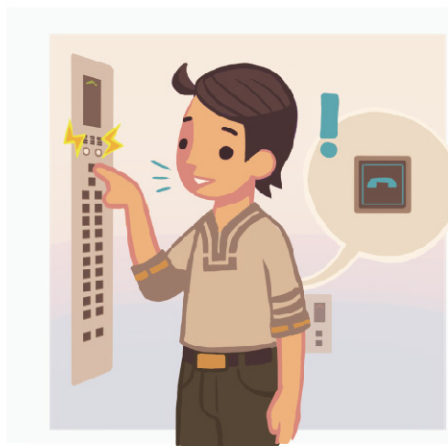
電梯內禁止嬉戲

在電梯內的搖晃或跳動會讓電梯檢知開關或安全動作啟動，造成電梯關人事故。



如遇故障，請按對講機「緊急呼叫鈕」，切勿強行撬開電梯門逃出，以免發生墜落或其他傷害。

車廂非密閉空間有足夠空氣可供流通。如遇電梯突然停止或梯門不開等異常狀況，請按緊急呼叫按鈕，透過對講機與管理員聯絡並聽從管理員的指示。



電梯使用安全及注意事項



門開始關閉的時候，請勿衝撞強行搭乘，以避免被夾傷。



電梯車廂內禁止吸煙

煙蒂從門溝掉落後，恐引發火災。

請注意移動中乘場門及梯廂門，並避免在乘場附近或梯廂內遊玩，以避免被門夾到或捲入。



電梯使用安全及注意事項



搭乘電梯時，請不要超載

超載時蜂鳴器會發出聲響，且門無法關閉，請最後進入者退出，並禮讓高齡者及婦孺先行搭乘，等待下一趟電梯。



搬運物品請注意，不要損傷電梯機件

搬家或施工而使用電梯搬運物品時，請勿使用硬物強行塞入門板縫隙間，並須避免碰撞電梯設備或擠壓門板，以防止門變形等故障情形。



搭乘時，請輕按面板之按鈕，切勿使用尖物猛力押按鈕，以免造成按鈕面板損壞。

請勿在梯廂內亂按非目的地樓層按鈕，以免妨礙他人使用。



乘場附近請勿堆積貨物，以免影響乘客進出梯廂。



電梯使用安全及注意事項



請注意梯廂門檻的掉落物及內外門檻水平

為了安全，進出電梯門，請注意妥善保管手中物品，細小東西如鑰匙及垃圾等，以免掉落門檻縫隙或升降道內。

進出電梯門，請注意內外門檻是否平整，避免跌倒。若發現明顯高低差，敬請立即連絡本公司派員進行檢查維修。

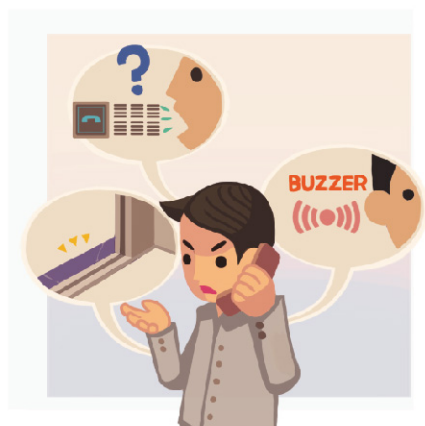


注意人身安全

單獨搭乘電梯時應提高警覺，與陌生人一同搭乘時，應保持在可立即按緊急呼叫按鈕的地方及站在靠近操作盤的位置。

注意電梯運轉情形

若發現對講機無法通話、蜂鳴器不會響，或運行中有異常聲音、震動，停止時車廂與樓地板出現高/低落差等現象，應立即連絡本公司派員進行檢查維修。



緊急時適切的對應處理

因停電、故障等引起乘客受困電梯，或因火災、地震等緊急事件的處理都必須以乘客的安全考量為最優先。請大樓管理者須冷靜判斷當時狀況及迅速的採取適切的對應處理：



故障時的連絡

請撥打本公司服務專線報修

故障發生時，首先盡可能先確認電梯的狀況，然後請與本公司聯絡。

請依照客服中心人員之指引，告知下列項目：

- ◆ 維護編號？(登載在車廂操作盤上方的服務銘板、保養合約書)
- ◆ 大樓名稱、地址？
- ◆ 有無乘客受困電梯內？
- ◆ 哪一台電梯(幾號機)有問題？
- ◆ 故障狀況？(停止樓層、門不開、門不關、有無異常震動、有無關人等)
- ◆ 報修者(管理人)、向誰接洽進入大樓、聯絡電話？
- ◆ 機械室鑰匙保管者、修復後向誰報告？

關於「維護編號」

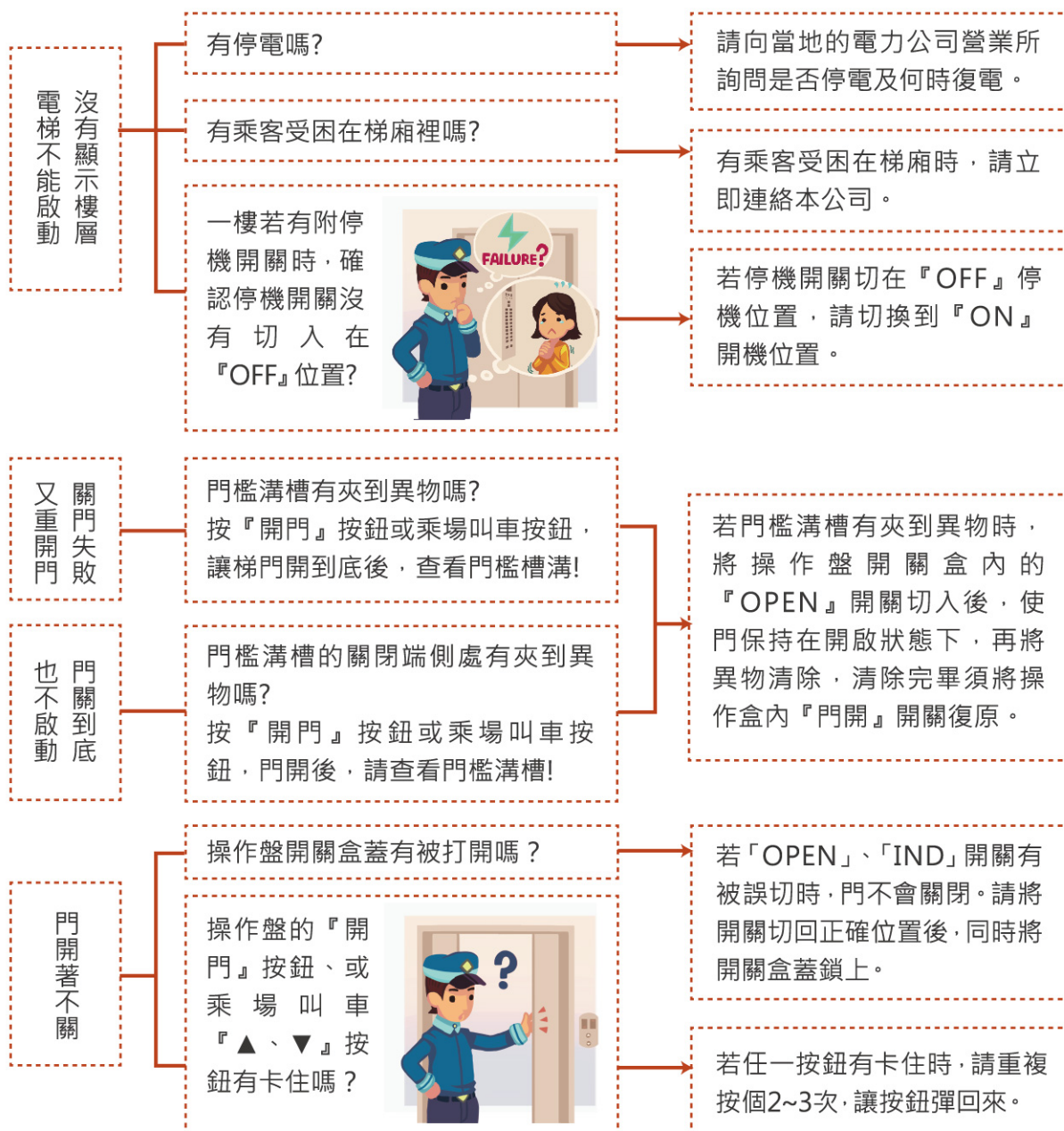
本公司為了迅速服務客戶，採用客戶維護編號制度。當客戶來電諮詢或故障報修時，若主動告知客戶的維護編號，**客服中心**人員立即輸入電腦，就能迅速、正確的回應客戶，免除詢問詳細的地址及抄錄等手續。

維護編號及故障報修專線，張貼於梯廂操作盤上方的服務銘板上。

緊急時適切的對應處理

故障時的處理方法

依據故障的內容分析，有一些故障透過簡單的處理，就可以讓電梯恢復正常運轉，請依照下列的方法進行確認。確認後若電梯仍然有問題，請聯絡本公司處理。



※如遇故障，請立即通知本公司處理，切勿強行撬開電梯門脫困，以免墜落或其他傷害。

緊急時適時的對應處理

災害、事故時的對應處理

災害、傷害、緊急事故發生時，管理者必須沉著冷靜，理智判斷，迅速的採取對應處理。

火災

- 1 火災發生時，迅速向消防隊通報後，利用大樓廣播“請勿搭乘電梯”。



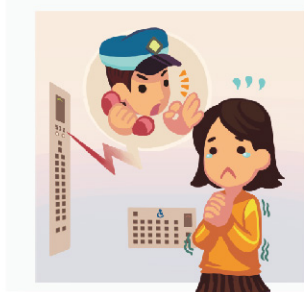
- 2 車廂內若有乘客時，利用對講機告知發生火災，指引乘客將電梯停靠於安全樓層，迅速離開避難。
 - 3 確認梯廂內沒有乘客後，請將電梯停機。
 - 4 請與本公司聯絡。
- ◆ 火災發生時，絕對禁止使用電梯，以免受困。
 - ◆ 火災發生時，鄰近的地區有可能需全面斷電。因此附近有火災時，請預先將電梯停機。
 - ◆ 火災過後，請務必聯絡本公司派員檢查確認安全無虞後方可使用。

地震

- 1 利用對講機告知乘客
 - a、有感地震發生時，立即用對講機確認梯廂內有無乘客。
 - b、有乘客使用時，指引乘客按下全部樓層按鈕，讓電梯就近樓停靠後，迅速離開避難。

- 2 地震發生時，絕對禁止使用電梯，以免受困。
- 3 地震過後未經檢修前，請勿搭乘電梯。
- 4 透過氣象局或新聞報導了解地震強度，若為強烈地震或察覺電梯有異狀需詳細檢查時，將電梯停機後，請與本公司聯絡。

- ◆ 強震過後在開始使用之前，務必要聯絡本公司專業技術人員檢查鑑定無虞後方可使用。



緊急事故

- ◆ 向警察局、消防隊通報後，同時聯絡本公司。
- ◆ 有專業技術人員會同，共同作業之下，可以更迅速的處置。



淹水、浸水

- ◆ 將電梯停機，同時切斷電源，以防漏電。請與本公司聯絡，告知淹水、浸水狀況。
- ◆ 積水一旦抽乾後，請再通知本公司處理。
- ◆ 待完全乾燥後經由專業技術人員更換受損及受潮機件，且完成絕緣測定檢查後，電梯方可恢復使用。

緊急時適切的對應處理

乘客受困梯廂內的處置方法

得知發生關人故障時，請依照下列的步驟進行處理。

1. 乘客狀態確認

請依下列的說明，利用對講機詢問乘客的狀態。

『梯廂內約有幾人？小孩、高齡者、女性、大人約有幾人？』

『有人受傷嗎？有身體不舒適的人嗎？』

『梯廂內的照明有亮嗎？或緊急照明有亮嗎？』

萬一對講機不通時，請靠近車廂停靠樓層的乘場門與乘客對話

2. 確保乘客安全

請依照下列的說明，告知受困乘客，請他們安心。

『將馬上聯絡電梯公司，請稍待一下』

『梯廂內雖然狹窄悶熱，但不會有窒息的疑慮，請安心等候救援。』

『請勿強行脫困，會有墜落升降道的危險』

其他說明，如『停電時間約**分鐘，請稍待一下』

3. 聯絡本公司

請依照下列說明，與本公司聯絡。

◆ 電梯維護編號

◆ 有無人員受困在梯廂內

◆ 故障狀況

◆ 停止樓層(例:7樓和8樓之間)

◆ 乘客人數(小孩、高齡者、女性、大人各有幾人)

◆ 乘客狀態(有生病、傷患、不舒適的人等)

4. 持續安撫乘客

請依照下列的說明，告知受困乘客，請他們安心。

『已經聯絡電梯公司，技術人員約**分鐘左右到達救援，請安心等候救援，不要著急』。

危險

請告知「技術人員到達前，請沉著冷靜等候救援」。

有關『乘客受困時的救出』作業

◆ 乘客受困梯廂內時，等待本公司專業技術人員前往救援，為最安全的作法。

◆ 從事救出作業的人，必須具備電梯專業知識之技能，交由專業廠商的專業技術人員實施救出作業，才能確保受困乘客的安全。

危險

大樓管理人員切勿自行開啟梯廂門，以免發生墜落危險。



電梯管理的義務

依據內政部營建署發布的建築物昇降設備設置及檢查管理辦法，建築物所有人或管理人有義務維持電梯的安全性，應委請專業廠商維護保養及實施安全檢查等。

竣工檢查及安全檢查

建築物昇降設備設置及檢查管理辦法第二條之規定事項摘要

檢查機構(代替官方執行竣工檢查、安全檢查之機構)

檢查機構係指經中央主管機關指定，得接受委託執行昇降設備安全檢查業務之機構(如「中華民國昇降設備安全檢查協會」等代檢機構)

建築物昇降設備設置及檢查管理辦法第三條之規定事項摘要

竣工檢查(新電梯開始啟用時，須依規定申請檢查)

昇降設備安裝完成後，非經竣工檢查合格取得使用許可證，不得使用。

經檢查通過者，由主管機關核發昇降設備使用許可證，並註明有效期限。

(使用許可證應妥善張貼於出入口處前上方顯眼處所)

建築物昇降設備使用許可證

<p>使用許可證號：0400004 昇降設備統一編號：B-104-07400 -2 執照號碼：074使字第 號 有效期限：民國112年07月04日 設置地點：台北市中山區南京東路 專業廠商：崇友實業股份有限公司 專業廠商電話：0225511166 登記證字號：40B1000045 檢查機構：中華民國昇降設備安全檢查協會 檢查機構電話：02-26575511 核准指定文號：40B200 檢查員：金清文 主管機關：台北市政府 責任保險公司：產物保險股份有限公司 保險證明文件字號：1501字第11PD0 號</p>	<p>用途別：一般用升降機 異動序號：1759 P17 1150-CO 150-20 S/B1 -19F (CM106 -3) 竣工檢查年度：074年 檢查員證號：40BB002</p>
---	--

20704



本建築物昇降設備經檢查合格

依建築法第77條之4規定准予發證使用

樣張



內政部訂定

電梯管理的義務

◆ 建築物昇降設備設置及檢查管理辦法第四條之規定事項摘要

定期保養(確保電梯使用安全，慎選值得信賴之專業廠商)

昇降設備管理人應委請專業廠商負責維護保養，保持性能正常。

平時之保養，應由專業技術人員依作業計劃按月實施保養作業。

(建議:由製造原廠負責保養，使用原廠合格零件以保障安全)

◆ 建築物昇降設備設置及檢查管理辦法第五條 昇降設備安全檢查頻率，規定如下：

一、昇降送貨機每三年一次。

二、個人住宅用昇降機(載重<200KG、速度<分速20M)每三年一次。但建築物經竣工檢查合格達十五年者，每年一次。

三、供五樓以下公寓大廈使用之昇降機每二年一次。但建築物經竣工檢查合格達十五年者，每年一次。

四、前三款以外之昇降設備每年一次。但建築物經竣工檢查合格達十五年者，每半年一次。

管理人應於使用期限屆滿前二個月內自行或委託保養之專業廠商(崇友實業)向檢查機構申請安全檢查。

電梯管理的義務

委託專業廠商定期保養維修

◆ 專業廠商：崇友實業股份有限公司

◆ 成立：民國63年

◆ 中華民國電梯協會甲五類會員

◆ 股票公開發行(公司代號：4506)

◆ 保養台數：逾4萬台

◆ 代表實績：

- 新光人壽大樓
- 台北101
- 台灣高鐵
- 高雄捷運
- 台北捷運
- 桃園機場捷運

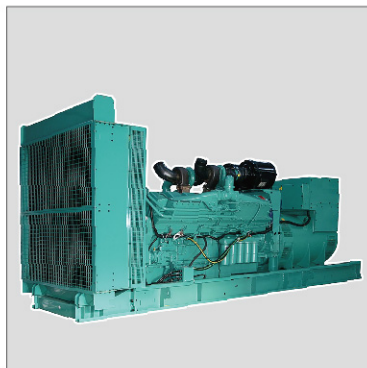
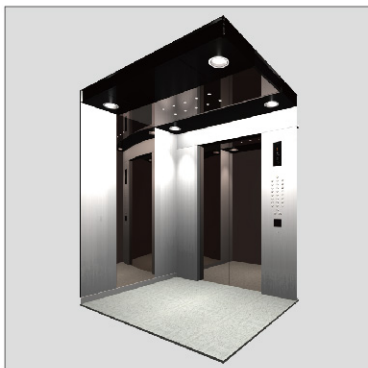


全國服務據點

工服中心	(02)2760-2622	台北市民生東路五段69巷13號B1
101服務站	(02)8101-8942	台北市市府路45號B1
大安服務站	(02)2733-8528	台北市大安區安居街46巷5號1樓
汐止服務站	(02)2695-8012	新北市汐止區康寧街659號B1
中和服務站	(02)2225-0084	新北市中和區連城路238號2樓之1
蘆洲服務站	(02)2283-5522	新北市蘆洲區中山二路176號1樓
桃園分公司	(03)370-5537	桃園市蘆竹區龍安街二段164號
新竹分公司	(03)523-5800	新竹市林森路182巷6號
台中分公司	(04)2321-4530	台中市文心路一段540號
嘉義分公司	(05)232-4288	嘉義市八德路210號2樓
台南分公司	(06)269-2622	台南市大同路二段615號8樓
高雄分公司	(07)382-9022	高雄市九如一路588號

服務項目

電梯、電扶梯、發電機 銷售/安裝/保養/機能更新





電梯防疫產品



電梯使用安全

